



نومبر 19ء کی قرارداد

جس میں عالمی سطح پر پہلی بار  
مذہب اور عقیدے کی بنیاد پر

تسلیم کرنے والے ممالک کی

فہرست

پاکستان کی جے اے ایف سٹیٹس

2020ء

03 ..... اړیکو پیاوړتیا

03 ..... هوډونه او وختونه

04 ..... د سوداګرۍ لارښوونې او لارښوونې

05 ..... څه-څه پیاوړتیا

05 ..... څه-څه وختونه

06 ..... د سوداګرۍ لارښوونې او لارښوونې

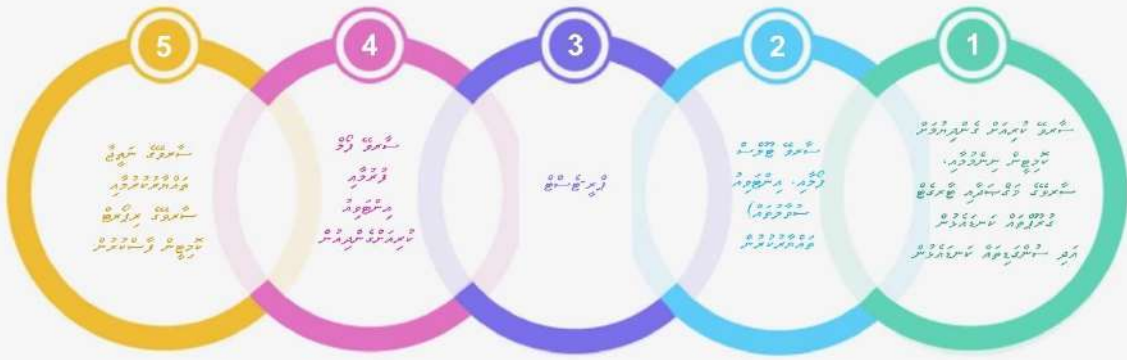
07 ..... د سوداګرۍ لارښوونې

08 ..... د سوداګرۍ لارښوونې

21 ..... د سوداګرۍ لارښوونې

22 ..... د سوداګرۍ لارښوونې





في ضوء الأهداف الاستراتيجية والخطط الاستراتيجية، يتم إعداد خطة العمل السنوية التي تحدد المهام والمسؤوليات والموارد والميزانية. وتعد خطة العمل السنوية أداة أساسية لإدارة الأعمال، حيث تساعد على تحقيق الأهداف الاستراتيجية من خلال التخطيط والتنفيذ والمراقبة والتقييم.

وتعد خطة العمل السنوية أداة أساسية لإدارة الأعمال، حيث تساعد على تحقيق الأهداف الاستراتيجية من خلال التخطيط والتنفيذ والمراقبة والتقييم. وتعد خطة العمل السنوية أداة أساسية لإدارة الأعمال، حيث تساعد على تحقيق الأهداف الاستراتيجية من خلال التخطيط والتنفيذ والمراقبة والتقييم.

وتعد خطة العمل السنوية أداة أساسية لإدارة الأعمال، حيث تساعد على تحقيق الأهداف الاستراتيجية من خلال التخطيط والتنفيذ والمراقبة والتقييم. وتعد خطة العمل السنوية أداة أساسية لإدارة الأعمال، حيث تساعد على تحقيق الأهداف الاستراتيجية من خلال التخطيط والتنفيذ والمراقبة والتقييم.

وتعد خطة العمل السنوية أداة أساسية لإدارة الأعمال، حيث تساعد على تحقيق الأهداف الاستراتيجية من خلال التخطيط والتنفيذ والمراقبة والتقييم. وتعد خطة العمل السنوية أداة أساسية لإدارة الأعمال، حيث تساعد على تحقيق الأهداف الاستراتيجية من خلال التخطيط والتنفيذ والمراقبة والتقييم.



The report highlights the achievements and challenges of the institution during the academic year 2019-2020. It covers various aspects including student performance, faculty development, and institutional growth. The data shows a steady increase in enrollment and a focus on enhancing the quality of education through innovative teaching methods and research. The institution has also invested in infrastructure and technology to provide a better learning environment for its students.

Key findings from the report include:

- Student Performance:** There was a notable improvement in the overall academic performance of students, particularly in the areas of critical thinking and problem-solving.
- Faculty Development:** The institution has successfully implemented several programs for faculty development, leading to enhanced teaching skills and research output.
- Institutional Growth:** The institution has achieved significant milestones in terms of infrastructure development and the adoption of modern educational technologies.

The report concludes with a vision for the future, emphasizing the institution's commitment to excellence in education and its role in shaping the next generation of leaders.

2019-يىلى 19-ئايغىچە تەكشۈرۈلگەن تۈزۈلۈش ئورمانلىرىنىڭ 71.4% نىڭ سۈپەت تەكشۈرۈلگەنلىكىنى كۆرسىتىدۇ.

65.1% نىڭ سۈپەت تەكشۈرۈلگەنلىكىنى كۆرسىتىدۇ، 36.7% نىڭ سۈپەت تەكشۈرۈلگەنلىكىنى كۆرسىتىدۇ، 50% نىڭ سۈپەت تەكشۈرۈلگەنلىكىنى كۆرسىتىدۇ.

تۈزۈلۈش ئورمانلىرىنىڭ سۈپەت تەكشۈرۈلگەنلىكىنى كۆرسىتىدۇ، 93.7% نىڭ سۈپەت تەكشۈرۈلگەنلىكىنى كۆرسىتىدۇ.

2019-يىلى 19-ئايغىچە تەكشۈرۈلگەن تۈزۈلۈش ئورمانلىرىنىڭ 84.1% نىڭ سۈپەت تەكشۈرۈلگەنلىكىنى كۆرسىتىدۇ.

تۈزۈلۈش ئورمانلىرىنىڭ سۈپەت تەكشۈرۈلگەنلىكىنى كۆرسىتىدۇ، 100% نىڭ سۈپەت تەكشۈرۈلگەنلىكىنى كۆرسىتىدۇ.

2019-يىلى 19-ئايغىچە تەكشۈرۈلگەن تۈزۈلۈش ئورمانلىرىنىڭ 80-60% نىڭ سۈپەت تەكشۈرۈلگەنلىكىنى كۆرسىتىدۇ.

تۈزۈلۈش ئورمانلىرىنىڭ سۈپەت تەكشۈرۈلگەنلىكىنى كۆرسىتىدۇ، 80% نىڭ سۈپەت تەكشۈرۈلگەنلىكىنى كۆرسىتىدۇ.

تۈزۈلۈش ئورمانلىرىنىڭ سۈپەت تەكشۈرۈلگەنلىكىنى كۆرسىتىدۇ، 90% نىڭ سۈپەت تەكشۈرۈلگەنلىكىنى كۆرسىتىدۇ.

تۈزۈلۈش ئورمانلىرىنىڭ سۈپەت تەكشۈرۈلگەنلىكىنى كۆرسىتىدۇ، 70% نىڭ سۈپەت تەكشۈرۈلگەنلىكىنى كۆرسىتىدۇ.

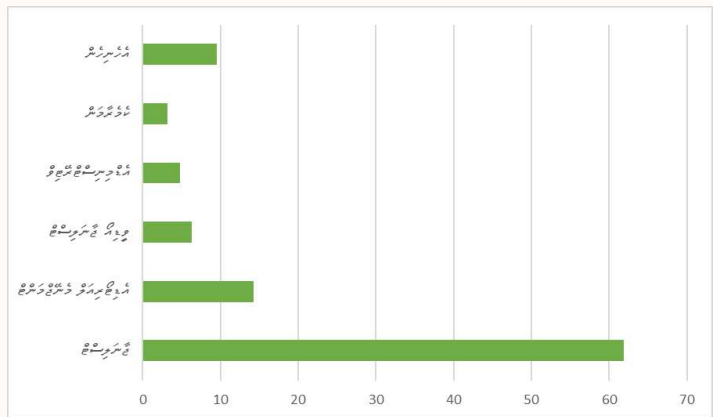
تۈزۈلۈش ئورمانلىرىنىڭ سۈپەت تەكشۈرۈلگەنلىكىنى كۆرسىتىدۇ، 79.4% نىڭ سۈپەت تەكشۈرۈلگەنلىكىنى كۆرسىتىدۇ.





نِسْرَتُ يَسْرِيَةِ عَمَلِيَّاتِ مَجْمُوعَةٍ

سَمْعِيَّةُ عَمَلِيَّاتِ مَجْمُوعَةٍ 61.9  
 اِسْتِغْرَافِيَّةُ عَمَلِيَّاتِ مَجْمُوعَةٍ  
 عَمَلِيَّةُ مَجْمُوعَةٍ  
 اِسْتِغْرَافِيَّةُ مَجْمُوعَةٍ  
 اِسْتِغْرَافِيَّةُ مَجْمُوعَةٍ  
 اِسْتِغْرَافِيَّةُ مَجْمُوعَةٍ  
 اِسْتِغْرَافِيَّةُ مَجْمُوعَةٍ  
 اِسْتِغْرَافِيَّةُ مَجْمُوعَةٍ  
 اِسْتِغْرَافِيَّةُ مَجْمُوعَةٍ  
 اِسْتِغْرَافِيَّةُ مَجْمُوعَةٍ



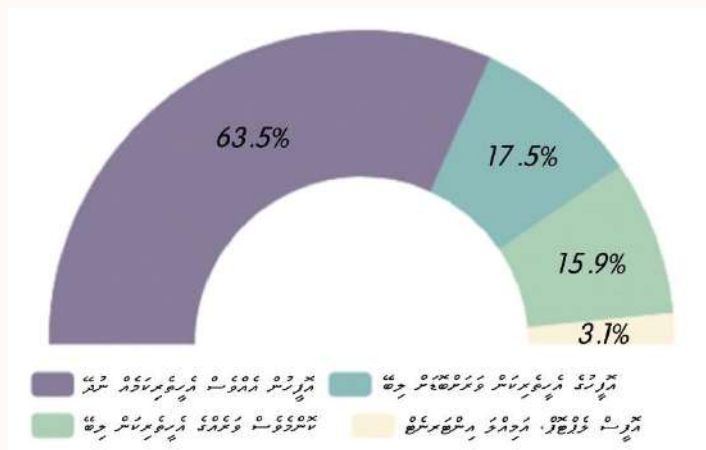
مَجْمُوعَةُ عَمَلِيَّاتِ مَجْمُوعَةٍ 14.3  
 اِسْتِغْرَافِيَّةُ مَجْمُوعَةٍ 6.3  
 اِسْتِغْرَافِيَّةُ مَجْمُوعَةٍ 4.8  
 اِسْتِغْرَافِيَّةُ مَجْمُوعَةٍ 3.2  
 اِسْتِغْرَافِيَّةُ مَجْمُوعَةٍ 1.9

يَسْرِيَةُ مَجْمُوعَةٍ مَجْمُوعَةٍ مَجْمُوعَةٍ

سَمْعِيَّةُ عَمَلِيَّاتِ مَجْمُوعَةٍ 85.7  
 اِسْتِغْرَافِيَّةُ مَجْمُوعَةٍ 3.2  
 اِسْتِغْرَافِيَّةُ مَجْمُوعَةٍ 19.0  
 اِسْتِغْرَافِيَّةُ مَجْمُوعَةٍ 6.3  
 اِسْتِغْرَافِيَّةُ مَجْمُوعَةٍ 4.8  
 اِسْتِغْرَافِيَّةُ مَجْمُوعَةٍ 3.2  
 اِسْتِغْرَافِيَّةُ مَجْمُوعَةٍ 1.9

يَسْرِيَةُ مَجْمُوعَةٍ مَجْمُوعَةٍ مَجْمُوعَةٍ

مَجْمُوعَةُ مَجْمُوعَةٍ مَجْمُوعَةٍ مَجْمُوعَةٍ

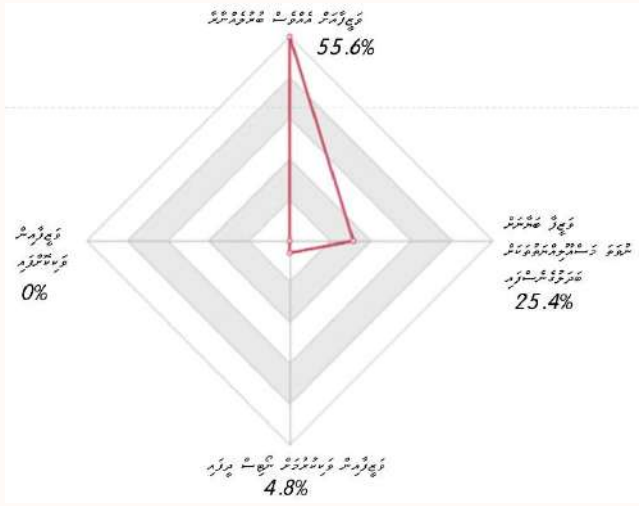


مَجْمُوعَةُ مَجْمُوعَةٍ مَجْمُوعَةٍ مَجْمُوعَةٍ  
 اِسْتِغْرَافِيَّةُ مَجْمُوعَةٍ 79.4  
 اِسْتِغْرَافِيَّةُ مَجْمُوعَةٍ 20.6  
 اِسْتِغْرَافِيَّةُ مَجْمُوعَةٍ 17.5  
 اِسْتِغْرَافِيَّةُ مَجْمُوعَةٍ 15.9  
 اِسْتِغْرَافِيَّةُ مَجْمُوعَةٍ 3.1

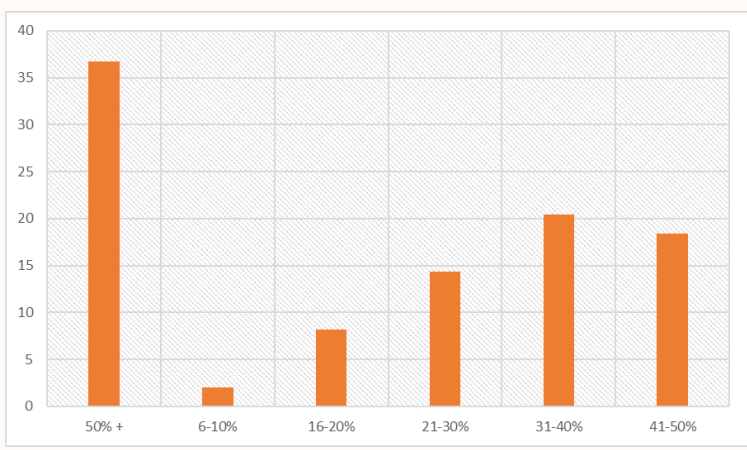


### قۇچ قۇرۇلۇش ئىشلىرىنى تەكشۈرۈش نەتىجىسى

بۇ تەكشۈرۈش نەتىجىسى سىزنىڭ قۇچ قۇرۇلۇش ئىشلىرىڭىزنىڭ (55.6% نىڭ قۇچ قۇرۇلۇش ئىشلىرىڭىز ناھايىتى ياخشى ئىشلىتىلگەنلىكىنى كۆرسىتىدۇ. 25.4% نىڭ قۇچ قۇرۇلۇش ئىشلىرىڭىز ئوتتۇرىچە ئىشلىتىلگەنلىكىنى، 4.8% نىڭ قۇچ قۇرۇلۇش ئىشلىرىڭىز ناھايىتى پەقەت ئىشلىتىلگەنلىكىنى كۆرسىتىدۇ. قۇچ قۇرۇلۇش ئىشلىرىڭىزنىڭ ئىشلىتىلگەنلىكىنى ئۆز ئىچىگە ئالىدىغانلىقىنى كۆرسىتىدۇ. قۇچ قۇرۇلۇش ئىشلىرىڭىزنىڭ ئىشلىتىلگەنلىكىنى ئۆز ئىچىگە ئالىدىغانلىقىنى كۆرسىتىدۇ. قۇچ قۇرۇلۇش ئىشلىرىڭىزنىڭ ئىشلىتىلگەنلىكىنى ئۆز ئىچىگە ئالىدىغانلىقىنى كۆرسىتىدۇ.



بۇ تەكشۈرۈش نەتىجىسى سىزنىڭ قۇچ قۇرۇلۇش ئىشلىرىڭىزنىڭ (65.1% نىڭ قۇچ قۇرۇلۇش ئىشلىرىڭىز ناھايىتى ياخشى ئىشلىتىلگەنلىكىنى كۆرسىتىدۇ. 19% نىڭ قۇچ قۇرۇلۇش ئىشلىرىڭىز ئوتتۇرىچە ئىشلىتىلگەنلىكىنى، 4.8% نىڭ قۇچ قۇرۇلۇش ئىشلىرىڭىز ناھايىتى پەقەت ئىشلىتىلگەنلىكىنى كۆرسىتىدۇ. 11.1% نىڭ قۇچ قۇرۇلۇش ئىشلىرىڭىز ئىشلىتىلگەنلىكىنى كۆرسىتىدۇ. قۇچ قۇرۇلۇش ئىشلىرىڭىزنىڭ ئىشلىتىلگەنلىكىنى ئۆز ئىچىگە ئالىدىغانلىقىنى كۆرسىتىدۇ.



بۇ تەكشۈرۈش نەتىجىسى سىزنىڭ قۇچ قۇرۇلۇش ئىشلىرىڭىزنىڭ (36.7% نىڭ قۇچ قۇرۇلۇش ئىشلىرىڭىز ناھايىتى ياخشى ئىشلىتىلگەنلىكىنى كۆرسىتىدۇ. 50% نىڭ قۇچ قۇرۇلۇش ئىشلىرىڭىز ئوتتۇرىچە ئىشلىتىلگەنلىكىنى، 49% نىڭ قۇچ قۇرۇلۇش ئىشلىرىڭىز ناھايىتى پەقەت ئىشلىتىلگەنلىكىنى كۆرسىتىدۇ. 20.4% نىڭ قۇچ قۇرۇلۇش ئىشلىرىڭىز ئىشلىتىلگەنلىكىنى كۆرسىتىدۇ. 40% نىڭ قۇچ قۇرۇلۇش ئىشلىرىڭىز ئىشلىتىلگەنلىكىنى كۆرسىتىدۇ. 18.4% نىڭ قۇچ قۇرۇلۇش ئىشلىرىڭىز ئىشلىتىلگەنلىكىنى كۆرسىتىدۇ. قۇچ قۇرۇلۇش ئىشلىرىڭىزنىڭ ئىشلىتىلگەنلىكىنى ئۆز ئىچىگە ئالىدىغانلىقىنى كۆرسىتىدۇ. قۇچ قۇرۇلۇش ئىشلىرىڭىزنىڭ ئىشلىتىلگەنلىكىنى ئۆز ئىچىگە ئالىدىغانلىقىنى كۆرسىتىدۇ. قۇچ قۇرۇلۇش ئىشلىرىڭىزنىڭ ئىشلىتىلگەنلىكىنى ئۆز ئىچىگە ئالىدىغانلىقىنى كۆرسىتىدۇ.

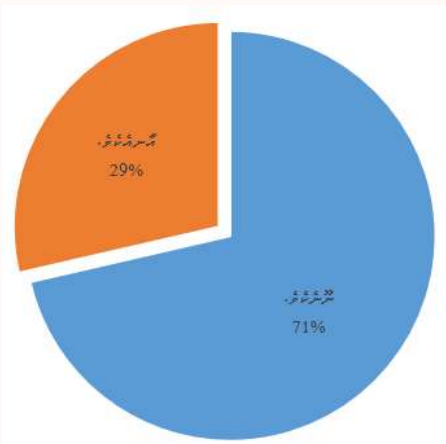
ناراحتی های بیماران مبتلایان به COVID-19

بررسی‌های انجام شده در این مطالعه نشان داد که 63 درصد از بیماران مبتلایان به COVID-19 در طول دوره بستری خود نگرانی‌های متفاوتی را تجربه کردند. این نگرانی‌ها شامل نگرانی‌های مربوط به سلامتی، نگرانی‌های اقتصادی، نگرانی‌های خانوادگی و نگرانی‌های اجتماعی بود. این نگرانی‌ها می‌تواند منجر به کاهش سطح زندگی بیماران و افزایش طول مدت بستری آنها شود. بنابراین، توجه به این نگرانی‌ها و ارائه خدمات حمایتی مناسب به بیماران مبتلایان به COVID-19، می‌تواند نقش مهمی در بهبود نتایج درمانی آنها داشته باشد.

نوع و فراوانی ناراحتی‌های بیماران مبتلایان به COVID-19

تابلو 19-1: فراوانی و نوع ناراحتی‌های بیماران مبتلایان به COVID-19

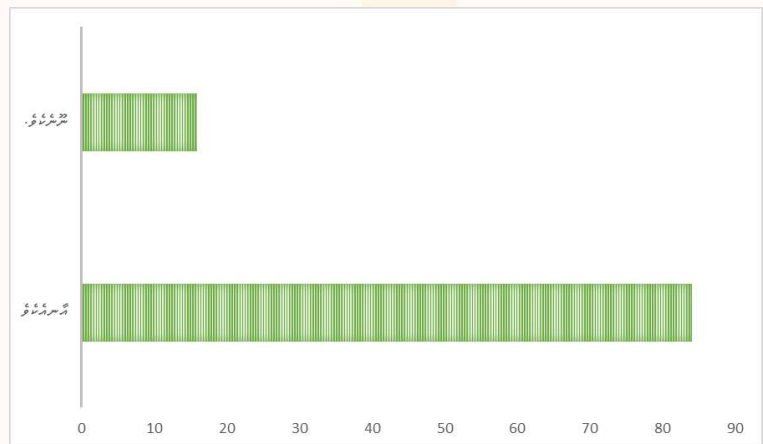
این مطالعه نشان داد که 71.4 درصد از بیماران مبتلایان به COVID-19 نگرانی‌های اقتصادی را تجربه کردند. این نگرانی‌ها شامل نگرانی‌های مربوط به هزینه‌های درمان، نگرانی‌های مربوط به درآمد و نگرانی‌های مربوط به بیمه بود. این نگرانی‌ها می‌تواند منجر به عدم پرداخت به موقع هزینه‌های درمانی بیماران و در نتیجه، کاهش کیفیت مراقبت‌های بهداشتی آنها شود. بنابراین، توجه به این نگرانی‌ها و ارائه خدمات حمایتی مناسب به بیماران مبتلایان به COVID-19، می‌تواند نقش مهمی در بهبود نتایج درمانی آنها داشته باشد.



این مطالعه نشان داد که 23.8 درصد از بیماران مبتلایان به COVID-19 نگرانی‌های خانوادگی را تجربه کردند. این نگرانی‌ها شامل نگرانی‌های مربوط به سلامت اعضای خانواده، نگرانی‌های مربوط به مراقبت از خانواده و نگرانی‌های مربوط به انتقال بیماری بود. این نگرانی‌ها می‌تواند منجر به کاهش سطح زندگی بیماران و افزایش طول مدت بستری آنها شود. بنابراین، توجه به این نگرانی‌ها و ارائه خدمات حمایتی مناسب به بیماران مبتلایان به COVID-19، می‌تواند نقش مهمی در بهبود نتایج درمانی آنها داشته باشد.

تابلو 19-2: فراوانی و نوع ناراحتی‌های بیماران مبتلایان به COVID-19

تابلو 19-3: فراوانی و نوع ناراحتی‌های بیماران مبتلایان به COVID-19









**פועליות וביטחון מדות ודמיון**

למטרת זה, מיועדים להעביר את המידע הנדרש, וייתכן שיש צורך להוסיף מידע נוסף. המידע הנדרש הוא מידע שנאסף במסגרת המחקר, ומיועד להעביר את המידע הנדרש, וייתכן שיש צורך להוסיף מידע נוסף. המידע הנדרש הוא מידע שנאסף במסגרת המחקר, ומיועד להעביר את המידע הנדרש, וייתכן שיש צורך להוסיף מידע נוסף.

המידע הנדרש הוא מידע שנאסף במסגרת המחקר, ומיועד להעביר את המידע הנדרש, וייתכן שיש צורך להוסיף מידע נוסף. המידע הנדרש הוא מידע שנאסף במסגרת המחקר, ומיועד להעביר את המידע הנדרש, וייתכן שיש צורך להוסיף מידע נוסף.

**תוצאות המחקר והמסקנות**

התוצאות המרכזיות של המחקר הן... המסקנות הן... המידע הנדרש הוא מידע שנאסף במסגרת המחקר, ומיועד להעביר את המידע הנדרש, וייתכן שיש צורך להוסיף מידע נוסף.

**המסקנות וההמלצות**

המסקנות וההמלצות של המחקר הן... המידע הנדרש הוא מידע שנאסף במסגרת המחקר, ומיועד להעביר את המידע הנדרש, וייתכן שיש צורך להוסיף מידע נוסף.



מקצועות שונים ונדרש להם להשתלב עם קהילות שונות. יש להם את המומחיות והניסיון להעביר את המידע הזה בצורה הטובה ביותר.

"העבודה הזאת היא עבודה קשה מאוד, אבל היא חשובה מאוד. אנחנו צריכים להבין את המצב הזה ולהתאים את המערכת שלנו אליו."

התהליך הזה הוא תהליך של שינוי, ויש לו את כל המורכבות של שינוי. אנחנו צריכים להבין את המצב הזה ולהתאים את המערכת שלנו אליו. יש לנו את המומחיות והניסיון להעביר את המידע הזה בצורה הטובה ביותר.

### התהליך של שינוי

התהליך של שינוי הוא תהליך של שינוי, ויש לו את כל המורכבות של שינוי. אנחנו צריכים להבין את המצב הזה ולהתאים את המערכת שלנו אליו. יש לנו את המומחיות והניסיון להעביר את המידע הזה בצורה הטובה ביותר.

יש לנו את המומחיות והניסיון להעביר את המידע הזה בצורה הטובה ביותר. אנחנו צריכים להבין את המצב הזה ולהתאים את המערכת שלנו אליו. יש לנו את המומחיות והניסיון להעביר את המידע הזה בצורה הטובה ביותר.

התהליך של שינוי הוא תהליך של שינוי, ויש לו את כל המורכבות של שינוי. אנחנו צריכים להבין את המצב הזה ולהתאים את המערכת שלנו אליו. יש לנו את המומחיות והניסיון להעביר את המידע הזה בצורה הטובה ביותר.



**מלך אדם וקטנתו של דוד המלך**

היה זה יום נשואים מיוחד. דוד המלך נשוא לאהבתו, בתו של המלך חזקיהו. דוד המלך היה אז בן 40 שנה, ואהבתו בתו של המלך חזקיהו הייתה בת 17 שנה. דוד המלך היה אז בן 40 שנה, ואהבתו בתו של המלך חזקיהו הייתה בת 17 שנה. דוד המלך היה אז בן 40 שנה, ואהבתו בתו של המלך חזקיהו הייתה בת 17 שנה.

**התקופה של דוד המלך**

התקופה של דוד המלך הייתה תקופה של שלום ושלום. דוד המלך היה אז בן 40 שנה, ואהבתו בתו של המלך חזקיהו הייתה בת 17 שנה. דוד המלך היה אז בן 40 שנה, ואהבתו בתו של המלך חזקיהו הייתה בת 17 שנה.

התקופה של דוד המלך הייתה תקופה של שלום ושלום. דוד המלך היה אז בן 40 שנה, ואהבתו בתו של המלך חזקיהו הייתה בת 17 שנה. דוד המלך היה אז בן 40 שנה, ואהבתו בתו של המלך חזקיהו הייתה בת 17 שנה.

התקופה של דוד המלך הייתה תקופה של שלום ושלום.

התקופה של דוד המלך הייתה תקופה של שלום ושלום. דוד המלך היה אז בן 40 שנה, ואהבתו בתו של המלך חזקיהו הייתה בת 17 שנה. דוד המלך היה אז בן 40 שנה, ואהבתו בתו של המלך חזקיהו הייתה בת 17 שנה.

**התקופה של דוד המלך**

התקופה של דוד המלך הייתה תקופה של שלום ושלום. דוד המלך היה אז בן 40 שנה, ואהבתו בתו של המלך חזקיהו הייתה בת 17 שנה. דוד המלך היה אז בן 40 שנה, ואהבתו בתו של המלך חזקיהו הייתה בת 17 שנה.



השקפה מרחיבה על שנת העשייה הראשונה של המוסד, בה התמקדנו בהקמת המוסד, בהגדרת המטרות והיעדים, בהקמת המבנה ובתחילת הפעילות. הדו"ח מפרט על ההתקדמות במימוש המטרות והיעדים, על המצב הכלכלי והמנהל, על הפעילות המחקרית והחינוכית, על הפעילות הציבורית והקשר עם הקהילה, ועל המצב הכללי של המוסד.

● **התקדמות במימוש המטרות והיעדים:** הדו"ח מפרט על ההתקדמות במימוש המטרות והיעדים, על המצב הכלכלי והמנהל, על הפעילות המחקרית והחינוכית, על הפעילות הציבורית והקשר עם הקהילה, ועל המצב הכללי של המוסד.

● **המצב הכלכלי והמנהל:** הדו"ח מפרט על המצב הכלכלי והמנהל, על הפעילות המחקרית והחינוכית, על הפעילות הציבורית והקשר עם הקהילה, ועל המצב הכללי של המוסד.

● **הפעילות המחקרית והחינוכית:** הדו"ח מפרט על הפעילות המחקרית והחינוכית, על הפעילות הציבורית והקשר עם הקהילה, ועל המצב הכללי של המוסד.

● **הפעילות הציבורית והקשר עם הקהילה:** הדו"ח מפרט על הפעילות הציבורית והקשר עם הקהילה, ועל המצב הכללי של המוסד.

● **המצב הכללי של המוסד:** הדו"ח מפרט על המצב הכללי של המוסד, על הפעילות המחקרית והחינוכית, על הפעילות הציבורית והקשר עם הקהילה, ועל המצב הכללי של המוסד.

● **התקדמות במימוש המטרות והיעדים:** הדו"ח מפרט על ההתקדמות במימוש המטרות והיעדים, על המצב הכלכלי והמנהל, על הפעילות המחקרית והחינוכית, על הפעילות הציבורית והקשר עם הקהילה, ועל המצב הכללי של המוסד.

● **המצב הכלכלי והמנהל:** הדו"ח מפרט על המצב הכלכלי והמנהל, על הפעילות המחקרית והחינוכית, על הפעילות הציבורית והקשר עם הקהילה, ועל המצב הכללי של המוסד.

